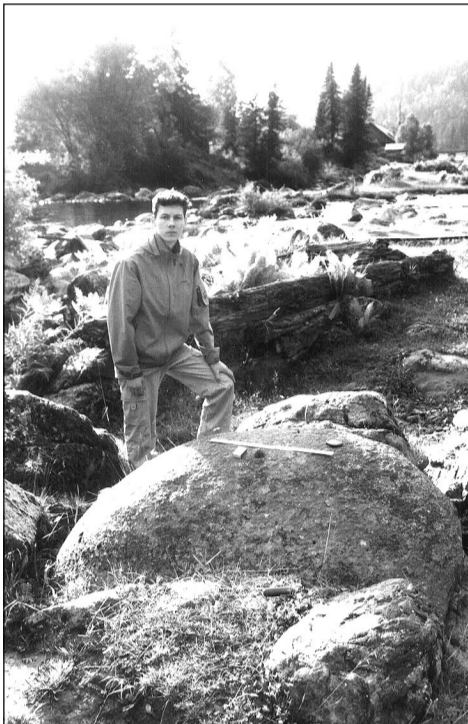


МИР ВОКРУГ НАС

Отзовитесь, эрудиты!

Есть в Горном Алтае, прямо на берегу Телецкого озера, поселок Иогач. Возник он исторически совсем недавно — в начале 50-х гг. прошлого века, в связи с организацией в этих местах леспромпхоза. А название поселку, не мудрствуя, дали по названию р. Иогач, по обоим берегам которой он и расположился — небольшая, длиной около 30 км, горная речка, довольно тихая и смиренная в обычное время. В пору же весенних паводков или после обильных летних ливней эта скромная речушка буквально вздувается, превращается подчас в могучий горный поток. Тогда она катит по дну булыжники, нередко сносит мосты, размывает проходящую рядом лесовозную дорогу — в общем, безобразничает от души. Впадает Иогач в Бию всего в сотне метров от её истока из Телецкого озера.



До возникновения поселка Иогач в этих местах люди не жили, тут была глухая тайга — старый, сплошной кедровник. Позже, естественно, вырубленный. Люди же в старину селились на противоположном, обращенном к солнцу берегу озера. Это, когда-то совсем небольшое, поселение еще лет 300 или около тому назад получило название Артыбаш. Ныне Иогач и Артыбаш на потребу

туристов сильно разрослись и продолжают отстраиваться и располагаться в разные стороны, куда только можно.

Но весь этот рассказ — предисловие, чтобы читатели яснее представили себе, о каких местах идет речь. Так вот — пойма р. Иогач в нижнем течении завалена большими гранитными камнями, булыжниками, слегка обработанными водой в пору паводков. На одном из участков поймы, площадью в 15—20 соток, в полукилометре от устья в черте поселка, на 12—15 камнях в верхней их части есть то ли углубления, то ли сквозные дыры. Все они одинаковые, в сечении треугольные, со стороной в 4,5 см, углы мягко закругленные, края также закругленные. Это то ли ямки, то ли сквозные дыры почти доверху забиты мусором, которые несет речка весной (камни в паводок затоплены).

Обнаружив впервые эти нетипичные образования (люди о них знают давно), я попытался с помощью подернувшегося куска проволоки прочистить одну-две ямки и определить их глубину. Удалось пробиться на 35—40 см. Для дальнейшей расчистки требовался более подходящий инструмент; такого под рукой не оказалось, а искать поленился. Вопрос о глубине этих образований остался открытым.

Глядя на эти странные дыры (или ямки?), которые, очевидно, много старше Артыбаша, а тем более Иогача, недоумевая: кому, для каких целей, каким инструментом в достаточно далеком прошлом (возраст этих образований, естественно, надо еще определять) надо было пробивать эти дыры? В крепких гранитных валунах, в совершенно безлюдных в ту пору местах... Что за странный инструмент был использован? Был бы он круглый, было бы понятнее, но он — треугольный, с мягкими угла-



ми... Вопросы интересные, ответов пока нет.

Года два назад я написал об этих камнях с дырами в местной газете — откликов не было. Может быть, в Новосибирском Академгородке найдется кто-нибудь из специалистов, кто заинтересуется этими камнями? Точнее — происхождением странных новообразований в них. И сможет предложить аргументированные ответы по поводу этих новообразований?

Г. Г. Собанский, кандидат биологических наук
О себе:
 Собанский Генрих Генрихович, сейчас на пенсии, живу в пос. Иогач. Много лет работал в Биологическом институте СО АН, ныне Институт систематики и экологии животных. Основал Телецкий стационар института, на базе которого изучал природу, животный мир региона.



Многим с детства известен образ этого симпатичного пушистого обитателя хвойных и смешанных лесов, прежде всего по иллюстрациям к бессмертным пушкинским строкам в «Сказке о царе Салтане», в которых сказано про основной источник богатства населения неведомого острова в виде золотых скорлупок и изумрудных ядер орешков, добываемых трудягой-белочкой:

«...Белка песенки поёт...
 При честном при всём народе.
 Во саду ли, во огороде...»

При всей сказочности представленной поэтом картины реальными качествами, свойственными всякой белке, остаются её непоседливость, усердие в добывании корма и необыкновенная доверчивость к людям.

Белке некогда петь

Вот только зря в той сказке говорится насчет пения, да еще «с присвисточкой», — это уж слишком фантастично. И то верно, что «сказка — ложь, да в ней намёк»...

На самом деле трудно припомнить более молчаливых зверьков, чем белки. Лишь во время брачных игр весной можно услышать их довольно громкое урчание. На появление врагов вроде кошки или охотничьей собаки белка реагирует резким «цоканьем» или фырканьем, что сопровождается звуками от царапания коры острыми коготками. Наряду с мощными резцами передних зубов коготки цепких лапок — основное вооружение белки, которое та пускает в ход, когда её пытаются схватить. Знакомый поделился одним из самых ярких воспоминаний из детского периода своей жизни. Одна девочка в отсутствие в комнате воспитательницы умудрилась открыть клетку и взять в руки белку, которую содержали в живом уголке рядом с аквариумом и пальмой. Зажатый в руке зверек, сопротивляясь, до крови расцарапал кожу, а, вырвавшись, начал бегать по полу и прыгать по стульям. Перепуганные детишки спаслись тем, что тут же взобрались на столы и шкафы. С тех пор этот мой знакомый относится к белке без навязанного классическими сказками и народной молвой пиетета.

Другой зверёк из двух представителей семейства беличьих, встречающихся в парках Новосибирска и пригородных лесах, лишь отдаленно похож на белку. Это всем известный бурундук с его темными и светлыми полосками вдоль спины. Если белки большую часть жизни проводят в кронах высоких деревьев и активны круглый год, то бурундуки обитают в нижнем ярусе леса, в основном перемещаются по земле. Осенью залегают в норы, обычно под упавшими деревьями, куда на зиму они прячут запасы семян или орехов, и впадают в спячку до схода снега. Весной бурундуки очень под-

вижны. Они громко насвистывают, привлекая подружек и соперников. Этой поведенческой особенностью когда-то пользовались охотники-промысловики, добывавшие ради шкурки не по одной сотне бурундуков за весну. Звук свистка, специально изготовленного из латунной гильзы патрона, умельцы подгоняли под тембр голоса зверьков и подманивали их к себе на расстояние вытянутой руки. Накинуть петельку на голову обманутого бурундука затем не составляло особого труда.

Но самым интересным млекопитающим, характерным для зимнего леса в окрестностях Новосибирска, на мой взгляд, можно считать похожую на белку пушистую обитательницу крон деревьев под мало кому знакомым названием летяга. Некоторые зоологи выделяют этот вид из семейства беличьих в отдельное семейство летяговых. Летяга заметно мельче белки, у нее менее пушистый и не такой уж красивый серый мех. Замечателен этот зверек тем, что способен преодолевать в прыжке между деревьями большие промежутки, благодаря способности к планированию. Эта способность обеспечивается наличием складок кожи, покрытой мехом, по бокам туловища между передними и задними ногами. В отличие от настоящих летунов из отряда рукокрылых, а именно, летучих мышей, летяга своими «крыльями» не машет, а пользуется ими, словно парашютом. Каким-то чудом до сих пор сохранившиеся в нескольких местах вокруг Новосибирска роскошные пригородные леса, благодаря густоте, зрелости и урожайности произрастающих там разнообразных видов деревьев и кустарников, представляют собой в определенном смысле природные резерваты, как бы эталоны благополучия экосистем, где обитают интересные во всех отношениях животные, в том числе и такие, как наша летяга.

Алексей Яновский, к. б. н.

Пташка-поварёшка

Когда в далёком детстве, проходя через лесок по только что выпавшему снежку, впервые увидев этих забавных птичек, сразу вспомнил их довольно смешное видовое название «ополовник». С писком перепархивая с куста на куст в поисках притаившихся на зиму насекомых вроде тлей, клопов и жучков, они то и дело повисали на ветках вниз головой и благодаря длинным узким хвостикам действительно становились похожими на игрушечные поварёшки, которыми кто-то нарядил облетевшие ветки.

Орнитологи называют их чаще длиннохвостыми синицами, хотя ополовники относятся не только к другому роду, но и иному семейству, чем всем известная большая синица, а также её сородичи — гаичка, лазоревка и московка. Помнится, как знакомая преподавательница одного московского вуза после посещения сибирского леса, полистав определитель, была обескуражена сходством ополовника с пташкой жарких стран под названием «бюль-бюль», которая встречается и в южных республиках бывшего СССР, а затем долго смеялась над собственным заблуждением.

В отличие от настоящих синиц, гнездящихся, как правило, в дуплах, нишах или искусственных гнездовьях, ополовники не ищут готового укрытия, а строят из имеющегося в лесу материала довольно громоздкое гнездо высотой около 25 и шириной более 10 см. Оно находится высоко (выше трех метров над землей) в развилке дерева и хорошо маскируется под цвет ствола, поскольку снаружи как бы декорируется лишайником, мхом, кусочками коры осины, сосны или тонкими полосками бересты. Вход в гнездо — сбоку сверху. Особенности строения гнезд ополовников как бы роднят их с усатыми синицами, обитающими в тростниковых зарослях, и, более отдаленно — с ремезами, которые «взвужут» гнезда-рукавички на плакучих ивах или поникших ветках берез вблизи берегов. Внутри гнезда ополовники старательно укладывают перышки, клочки шерсти и растительного пуха. Самка откладывает немало, порой полтора десятка яиц в одно гнездо. Насиживают оба родителя, но больше времени на кладке проводит самка, вследствие чего хвостик у нее из-за тесноты в гнезде деформируется и загибается вбок, в отличие от самца, не утрачивающего нормальной «осанки» от бремени родительских забот. Насиживание продолжается около двух недель, столько же или чуть дольше длится период выкармливания птенцов. К заботе о большом потомстве в это время присоединяются негнездящиеся ополовники, по-видимому, близкие родственники многодетной пары. Такая кооперация позволяет особо плодовитым птицам успешно гнездиться дважды за лето. Семейные узы в группе сохраняются до весны. В холодное время года они ночуют на ветке, прижавшись друг к другу и распушив оперение. Очевидцы говорят, что при этом дружная семейка как бы превращает «насеет» в пушистый канат с торчащими хвостиками.

Наиболее непоседливы длиннохвостые синицы ранней весной, когда в поисках новых мест гнездования молодые птицы широко кочуют и могут оказаться даже в безлесных районах — в степи или тундре за пределами ареала, который и без того охватывает всю лесную зону Евразии.

Алексей Яновский, орнитолог
 Фото с сайта floranimal.ru



Наука в Сибири
 Учредитель — СО РАН
 Редактор Ю. Плотников

ВНИМАНИЮ ЧИТАТЕЛЕЙ
«НВС» в НОВОСИБИРСКЕ!
 Любые номера газеты «НВС» можно приобрести или получить по подписке в холле первого этажа УД СО РАН с 9.00 до 18.00 в рабочие дни (Академгородок, Морской проспект, 2)

Адрес редакции: Россия, 630090, Новосибирск, Морской проспект, 2.
 Тел/факс: 330-81-58; тел: 330-09-03, 330-15-59.
 Корпункты: Иркутск 51-35-26
 Томск 49-22-76 Красноярск 90-79-39
 Стоимость рекламы: 50 руб. за кв. см

Отпечатано в типографии
ОАО «Советская Сибирь»
 г. Новосибирск, ул. Н.-Данченко, 104.
 Подписано к печати 02.12.2009 г.
 Объем 3 п. л. Тираж 1500.
 Редакция рукописи не рецензирует и не возвращает.

Рег. № 484 в Мининформпечати России
 Подписной инд. 53012
 в каталоге «Пресса России»
 Подписка 2010, 1-е полугодие, том 1, стр. 147
 E-mail: presse@sbras.nsc.ru
 © «Наука в Сибири», 2009 г.