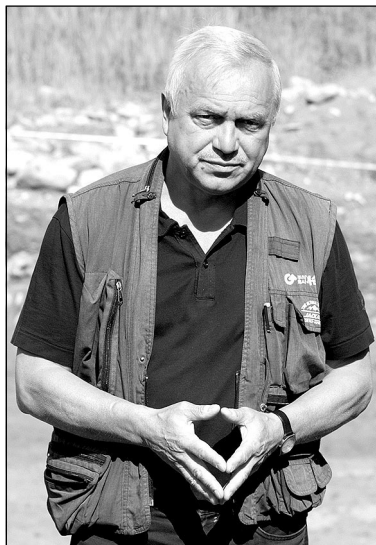


ДЕНЬ НАУКИ

Тайны самого старого жилища человека в России

7 февраля в Доме учёных открылась фотовыставка Сергея Зеленского «Денисова пещера в Горном Алтае — уникальный объект археологических исследований».

Научно-исследовательский стационар Института археологии и этнографии СО РАН «Денисова пещера» находится на северо-западе Горного Алтая, в долине р. Ануй. Археологические исследования там ведутся в течение 30 лет и носят комплексный характер: вместе с археологами работают представители естественнонаучных направлений — геологи, палеозоологи, палеоботаники, палеогеографы, геохронологи, петрографы. О работах археологов, находках и о том, как они повлияли на теорию расселения древнего человека, рассказал заместитель директора ИАЭТ СО РАН, руководитель научно-исследовательского стационара «Денисова пещера» д.и.н. **Михаил Васильевич Шуньков**.



— То, что фотовыставка, посвященная работам на Денисовой пещере, открывает дни российской науки, символично, потому что сейчас это место стало знаковым для всех, интересующихся древнейшей историей человечества, особенно в связи с находками, сделанными в последние три года, и открытием новой, неизведанной популяции древнего ископаемого человека, который получил название «денисовец» или *Homo altaiensis*.

Денисова пещера — это не один объект. За последние 20 лет там создан научно-исследовательский стационар ИАЭТ СО РАН, а на другом берегу построена база со всеми удобствами для проведения различных симпозиумов — коттеджами для проживания гостей, конференц-залом, столовой. Теперь это своеобразный центр консолидации ученых, причем не только археологов, но и представителей других научных направлений как Сибирского отделения РАН, так и многих зарубежных научных центров Европы, Азии, Америки, Австралии. Здесь ежегодно проводится несколько крупных научных мероприятий, причем не только археологических. Их участники — частые гости на раскопках, археологи знакомят их с результатами своих работ.

— Денисову пещеру, — продолжил свой рассказ Михаил Васильевич, — мы образно называем самым старым жилищем человека, известным на территории России. Это действительно так. Человек поселился впервые в этой пещере почти 300 тысяч лет назад и обитал в ней практически до наших дней, выходя летом в сезон охоты на открытые стоянки, которые сейчас также изучаются.

Каких-то 50 лет назад вообще считалось, что человек появился в Сибири достаточно поздно по сравнению с другими областями, потому что здесь было холодно и уровень первобытной культуры человека не позволял ему заселить эти места. Но последние исследования в районе Денисовой пещеры показали, что картина была иной. Многочисленные органические остатки — пыльца растений, ископаемые раковины моллюсков, кости птиц, различных млекопитающих — позволили исследователям реконструировать изменения природной и климатической обстановки в различные эпохи плейстоцена. Оказывается, в этих местах не было экстремальных холодов, и на протяжении всего ледникового периода человек обитал здесь, и он имел достаточно развитую культуру. Коллекции каменных изделий из Денисовой пещеры свидетельствуют о массовом производстве орудий и украшений из кости и камня. Обитал человек там и в эпохи бронзы, железа, средневековья — об этом также говорят находки.

В 15 км от Денисовой пещеры в этой же долине учёные нашли ещё более древний археологический объект — стоянку Карамы, возраст которой достигает 800 тысяч лет. То есть древний человек появился впервые на территории Сибири уже в это время, а приблизительно 300—280 тысяч лет назад он активно заселяет Алтай и начинает двигаться на север и северо-восток Сибири.

... В 2008 году в Денисовой пещере была найдена небольшая косточка, как оказалось, фаланга мизинца руки девочки 7—9 лет, которую отправили на анализ в Институт эволюционной антропологии Макса Планка, в лабораторию эволюционной палеогенетики. Анализ образца показал, что носитель его не принадлежит ни к одной ранее известной группе ископаемых гоминидов — ни к древнему гомо сапиенсу, ни к неандертальцу, хотя к последнему он был ближе. Маленькая косточка перечеркнула всю устоявшуюся теорию эволюции человека. (Копия этой находки, изготовленная в Германии и смонтированная в поздравительный юбилейный адрес директору ИАЭТ академику А.П. Деревянко, присутствует на выставке.) Открытие новой популяции древнего человека заставило учёных перейти на совершенно новое качество палеогенетических исследований. После того как была секвенирована ядерная ДНК неандертальца и денисовца, стало ясно, что и те, и другие являются предковыми линиями современного человека.

Интересно, что по митохондриальной ДНК (материнской) единственные носители генов денисовцев обнаружены были в Меланезии. Затем, когда была секвенирована ядерная ДНК (отцовская), список потомков был дополнен жителями Австралии и Индонезии. Проникнуть туда выходцы с Алтая могли только через Монголию и Китай, но у населения материковой части Юго-Восточной Азии до сих пор не выявлено достаточное количество генов денисовцев, чтобы говорить, что они прошли через эту территорию. И это интересная загадка, над разрешением которой сейчас работают учёные.

В научно-исследовательский центр ИАЭТ «Денисова пещера» ежегодно приезжают ведущие

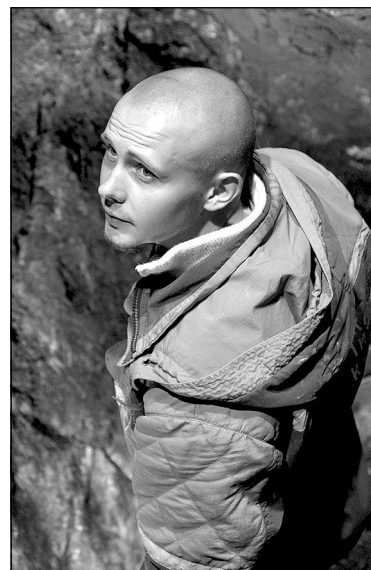
эксперты со всего мира: на фотографиях запечатлены профессор Университета Бордо-II Жак Жобер, один из главных специалистов в области генетической родословной человечества профессор медицинской школы Гарвардского университета палеогенетик Дэвид Райх, один из ведущих специалистов в изучении каменного века Фони Ле-Брюн-Риколана из Люксембурга, профессор Калифорнийского университета в Беркли Монтгомери Слаткин, известный российский антрополог М.В. Добровольская и др. Две недели прожил здесь Жорес Иванович Алферов, и ему не хотелось уезжать. Это место притягивает людей, которым интересно знать корни и истоки человечества.

Большой коллектив сотрудников института и главная сила и опора — студенты, школьники, в том числе и из окрестных сёл, каждое лето работают не только в Денисовой пещере, но и на стоянке Карамы. За сезон здесь бывает около 500 добровольцев, волонтеров. Нелегко всё лето проводить в холодном каменном мешке, не разгибаясь, разбирать слой за слоем пещерные отложения, которые потом промывают через сита в реке и передают в камеральную лабораторию. Обломки каменных орудий и костные остатки ископаемых животных сортируют, определяют их принадлежность, анализируют. «Сколько людей прошли через наш коллектив за 20 лет существования базы! — говорит Михаил Васильевич. — Мы воспитали уже не одно поколение ребят, которые начинали у нас ещё школьниками, а сейчас они студенты, аспиранты, молодые сотрудники нашего института или других учреждений, но все они каким-то образом связаны с Денисовой пещерой».

На одной из фотографий — Максим Козликин. Он участвует в раскопках с 8-го класса, житель Алтая, в 9-м классе выиграл президентский грант среди школьников, купил себе палатку, спальник, экспедиционное оборудование. После школы поступил в университет, в этом году заканчивает учёбу. Сегодня он уже штатный сотрудник института и руководит раскопками в восточной галерее пещеры. Это один из молодых специалистов, которые, можно сказать, выросли в Денисовой пещере, и от них зависит разгадка тайн, ещё хранимых ею.

«Экспозиция фотографий, представленная нашим сотрудником Сергеем Ивановичем Зеленским — это не репортаж, — заметил М.В. Шуньков, — это взгляд художника на объекты и процесс археологических исследований как бы изнутри. Насколько это получилось, судите сами. Мне — нравится».

В. Михайлов, «НВС»
 На снимках С. Зеленского: — пещера выработана в правом борту долины р. Ануй в крупном блоке силурийских известняков; — археологические исследования в пещере методично ведутся уже 30 лет; — Максим Козликин участвует в раскопках Денисовой пещеры с 2006 г, когда был ещё школьником. Сейчас он — выпускник НГУ, молодой сотрудник ИАЭТ; — пещерные отложения тщательно промываются через сита и отправляются в камеральную лабораторию для детального разбора; — в камеральной обработке вместе со специалистами традиционно



участвуют студенты и школьники. Именно так была обнаружена фаланга пальца денисовской девочки; — археологу важен собственный взгляд на вещи. Профессор

Университета Бордо II Жак Жобер детально изучает каменные орудия из Денисовой пещеры. — ак. А.П. Деревянко в дискуссии на международном симпозиуме.

Наука в Сибири
 УЧРЕДИТЕЛЬ — СО РАН
 Главный редактор Ю. ПЛОТНИКОВ

ВНИМАНИЮ ЧИТАТЕЛЕЙ «НВС» В НОВОСИБИРСКЕ!
 Любые номера газеты «НВС» можно приобрести или получить по подписке в холле первого этажа УД СО РАН с 9.00 до 18.00 в рабочие дни (Академгородок, Морской проспект, 2)

Адрес редакции: Россия, 630090, Новосибирск, Морской проспект, 2.
 Тел./факс: 330-81-58; тел: 330-09-03, 330-15-59.
 Корпункты: Иркутск 51-35-26
 Томск 49-22-76 Красноярск 90-79-39
 Стоимость рекламы: 50 руб. за кв. см

Отпечатано в типографии ЗАО «Бердская типография» 633011, г. Бердск, ул. Линейная, 5. Подписано к печати 13.02.2013 г. Объем 3 п.л. Тираж 1500. Не заказана. Редакция рукописи не рецензирует и не возвращает.

Рег. № 484 в Мининформпечати России
 Подписной инд. 53012
 в каталоге «Пресса России»
 Подписка 2013, 1-е полугодие, том 1, стр. 155
 E-mail: presse@sbras.nsc.ru
 © «Наука в Сибири», 2013 г.