

СТРАНИЦЫ ИСТОРИИ

# От ЗСФСАН к СО АН: уроки прошлого в современном контексте

Газета «Наука в Сибири» своевременно напомнила о памятной дате — 70-летию ЗСФСАН, «точной отсчета» для создания которого стало постановление Президиума АН СССР от 8 февраля 1944 г. «Об организации Западно-Сибирского филиала АН СССР». Этому посвящена содержательная статья Натальи Александровны Куперштох — признанного знатока истории СО АН СССР/РАН. История ЗСФСАН — первой академической структуры Сибири, предшественника СО АН, безусловно, содержит важные уроки, в какой-то мере актуальные и для нашего времени.

**В**ажнейший вывод отмеченной статьи: «С современных позиций очевидно, что в успешном развитии самого крупного центра Сибирского отделения РАН — Новосибирского научного центра — большую роль сыграл накопленный Западно-Сибирским филиалом АН СССР исследовательский и кадровый потенциал». В порядке некоторого дополнения к этому бесспорному положению хотелось бы привести ещё некоторые соображения.

На сегодняшний день, как представляется, наиболее фундаментальный анализ итогов развития академической науки Сибири в «филиальный период» дан в монографии Евгения Григорьевича Водичева «Наука на востоке СССР в условиях индустриализационной парадигмы» (2012 г.). Напомнив, что «восток РСФСР к середине 1950-х гг. не был «целиной» в отношении развития академической науки», автор отмечает: «Тем не менее, академическая наука в Сибири несла на себе отпечаток «периферийности» и вряд ли могла претендовать на институциональную и содержательную принадлежность к формирующейся «большой науке». Это проявлялось не только в маломощности филиальных НИИ, но и в их преобладающей региональной специализации и, соответственно, доминировании прикладных исследований».

Что же обусловило столь неоднозначные итоги «филиального периода» — объективные условия, системные параметры ЗСФСАН или «идеология» его лидеров? Этот вопрос нуждается в дальнейшем исследовании, хотя даже при беглом знакомстве с историей филиала поражает прежде всего скудость его ресурсной базы. До конца своего существования оно по сути боролось за выживание, оставался «бедным родственником». В этом отношении не нуждается в доказательствах кардинальная разница в условиях становления ЗСФСАН и СО АН.

Понятно, что объективные условия послевоенной страны по меньшей мере не благоприятствовали необходимому финансированию первого в Сибири академического проекта. Хотя первоначально, видимо, имелись амбициозные планы создания в Новосибирске комплекса институтских и жилых зданий для ЗСФСАН. Для этого вскоре после окончания войны в 1945 г. была создана специальная структура — Сибкадемстрой (не путать с «Сибкадемстройом», созданным в 1959 г. для строительства научного городка СО АН!). Характерно, что уже в то время в документах новосибирских управленческих структур впервые появляется название «Академгородок».

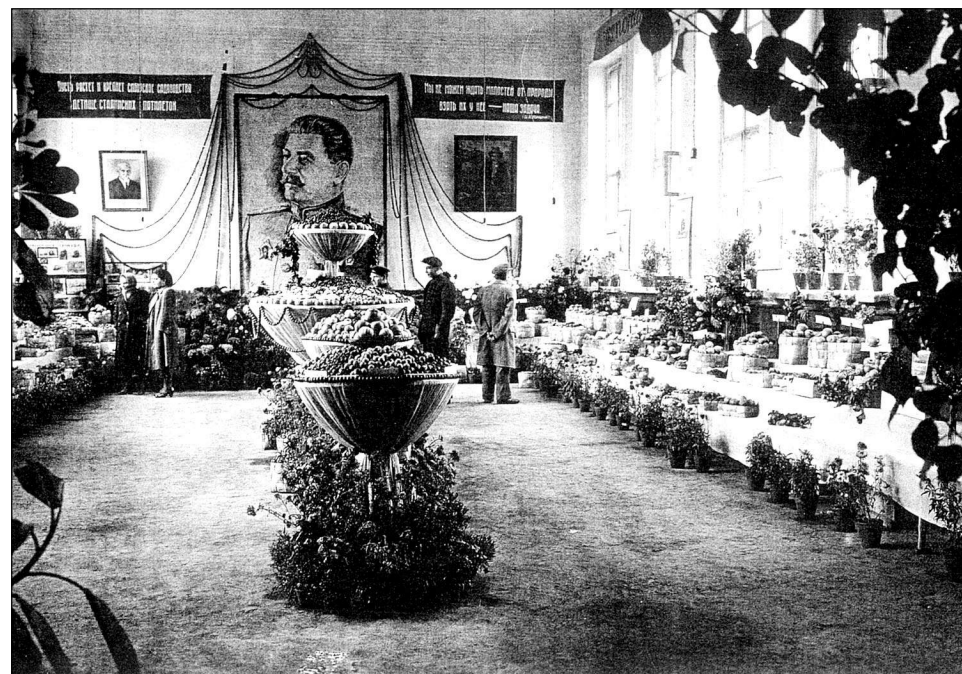
Сейчас нет возможности детально рассматривать этот аспект истории ЗСФСАН. Однако в ходе дальнейших исследований имеет смысл проанализировать плюсы и минусы этого нереализованного варианта Академгородка в центре Новосибирска. Первым примером такой поселенческой структуры стал комплекс, построенный в 1930-е гг. по инициативе А.А. Богомольца в Киеве для Академии наук Украины. В этом смысле М.А. Лаврентьев имел возможность сравнения двух моделей Академгородка, памятуя, что в конце 1930-х гг. он был вице-президентом АН УССР.

О ходе дальнейших событий можно судить по письму, которое в марте 1946 г. президент АН СССР С.И. Вавилов направил первому секретарю Новосибирского обкома КПСС М.В. Кулагину. Оно находится в Научном архиве СО РАН (НАСО). Сергей Иванович сообщал Михаилу Васильевичу: «Для превращения Сибкадемстроя в полноценную стройорганизацию необходимо создать ему мощную производственную базу. <...> Прошу Вас поддержать наше ходатайство путем личного обращения к товарищу Берия. <...> Сибкадемстрой выделяется во втором квартале сего года 1500 человек рабочих (военнопленных, заключённых и 550 человек по оргнабору). Прошу Вас оказать помощь и содействие в освоении этой рабсилы».

Однако преодолеть эти трудности было весьма сложно, о чем свидетельствует письмо председателя Президиума ЗСФСАН академика А.А. Скочинского от 8 июля 1946 г. в тот же адрес. В нем сообщалось: «Решением Совета Министров от 17 апреля 1946 г. на Министерство внутренних дел возложено обеспечение рабочей силой — заключёнными. В частности, СибЛАГ МВД обязан выводить ежедневно 750 заключённых на строительство объектов ЗСФСАН. Несмотря на не-

квалифицированных работников для работы в институтах в дальнейшем немислимо без обеспечения приглашаемых квартирами. Подавляющее большинство научных сотрудников институтов сейчас не обеспечено удовлетворительным жильём».

Влияние на развитие ЗСФСАН ресурсного дефицита очевидно. Более сложно выявить воздействие на его судьбу системных решений, принятой концепции научной деятельности.



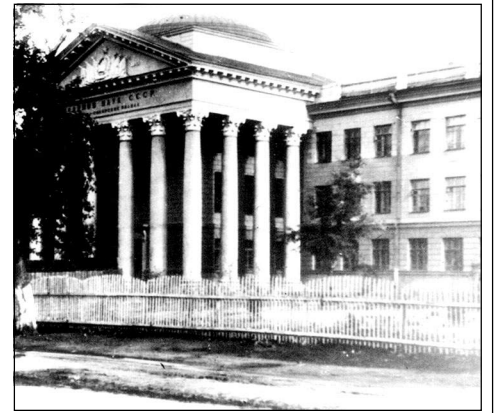
днократные обращения, СибЛАГ до сих пор это количество заключённых не выводит».

Крайняя ограниченность ресурсной базы тормозила развитие филиала и в последующие годы, о чём можно судить по ещё одному документу из фондов НАСО — отчету о работе ЗСФСАН за первые пять лет его жизни (1948 г.). Из него мы узнаем: «За истекшее время филиал не получил ни одного квадратного метра ни рабочей, ни жилой площади. Отсутствие жилой площади не даёт возможности привлечь в филиал квалифицированных учёных, а отсутствие рабочих помещений тормозит развитие ряда лабораторий и кабинетов, прямо лимитируя выполнение важнейших тем».

Ситуация не изменилась кардинально и через десять лет, что нашло отражение в проекте плана развития ЗСФСАН на 1959—1965 гг. Он был разработан Президиумом в конце 1958 г. и также находится в НАСО. В документе отмечалось: «Имеет место недопустимая перегрузка производственных площадей, что резко сказывается на продуктивности работы учёных. Особо острым является положение с жилым фондом. Привлечение новых

В упоминавшейся монографии Е.Г. Водичева анализируются взгляды «партийно-правительственного и академического истеблишмента» на перспективы академической науки Сибири: вплоть до создания СО АН прогнозировалось её эволюционное развитие. Речь шла не только о том, что не предполагались какие-то резкие изменения. Дальнейшее развитие мыслилось как продолжение сложившихся подходов, в том числе ориентации на региональные и прикладные проблемы.

Это ярко проявилось в упоминавшемся проекте плана на 1959—1965 гг. В нём, в частности, подчёркивалось: «Организация новых 13 институтов Сибирского отделения в г. Новосибирске не предполагает свёртывание или поглощение существующих структурных подразделений ЗСФСАН, так как по своему профилю эти новые институты призваны решать коренные общенаучные проблемы, тогда как институты ЗСФСАН, отражая своей тематикой специфику Сибири и прямо содействуя своими исследованиями развитию отдельных отраслей народного хозяйства Западной Сибири и Красноярского края, должны получить дальнейшее развитие».



Более того, доминирование такого рода взглядов обусловило довольно острую дискуссию о приоритетах нового научного центра Сибири. Это весьма рельефно проявилось в ходе совещания, проведенного Бюро ЦК КПСС по РСФСР под председательством секретаря ЦК КПСС П.Н. Поспелова 4 мая 1957 г. Данное мероприятие стало важнейшим этапом в процессе подготовки директивных документов об организации СО АН. Большинство его участников — руководители филиалов АН СССР, вузов и отраслевых НИИ ратовали как раз за преимущественное развитие ранее существовавших научно-образовательных структур и за создание в СО АН институтов прикладного профиля.

Иную позицию отстаивали выступавшие на совещании инициаторы создания научного центра в Сибири академики М.А. Лаврентьев и С.А. Христианович. Подчёркивая огромную роль практического приложения научных достижений, они вместе с тем отмечали приоритетное значение фундаментальных исследований. В частности, Сергей Алексеевич Христианович подчеркнул: «...Цель науки — это подъём нашей промышленности, нашего сельского хозяйства, нашего практического дела. Только речь идёт о том, с какого конца за это браться. <...> Основное звено, за которое надо тащить <...> — это фундаментальные науки. <...> Недостаточно только сделать вывеску, что это Институт металлургии, чтобы решать задачи металлургии».

Этот подход и был положен в основу СО АН, однако противоположные взгляды, видимо, влияли на отношение «истеблишмента» к СО АН и Академгородку и в последующие годы. Об этом в какой-то мере можно судить по мемуарам В.В. Казарезова «Ветер с полудня» (1997 г.). Их автор длительное время работал в Новосибирском обкоме КПСС и в 1988—1989 гг. был его первым секретарём. Именитый мемуарист утверждал: «Академические стройки забирали рабочую силу с предприятий и других строек области <...>. В результате стало резко отставать развитие социально-культурной сферы <...>. Десятки созданных институтов и сфера их обслуживания, как губка, высасывали наиболее способную молодёжь как из города, так и из села. Может быть, новосибирцы компенсировали свой особый вклад в развитие отечественной науки получением от неё быстрой отдачи, массовым притоком научных разработок, давшим импульс производству? Ничуть ни бывало. Ирония судьбы или полная некомпетентность руководителей, но Новосибирск — это прежде всего центр машиностроения, а именно такого профиля научных институтов и не было создано».

Как представляется, уроки вытекающие из истории ЗСФСАН достаточно очевидны: эффективное развитие научно-организационных структур не исключает в определённых условиях их радикального реформирования. Понятно, что «сибирское чудо» — СО АН и Академгородок не могло появиться в результате простого продолжения предшествующей линии развития ЗСФСАН. Рождение нового научного центра имело поистине революционный характер в организационном, концептуальном и ресурсном плане.

При этом очевидно, что успех этого великого начинания был обеспечен наличием чёткой «идеологии» начатого дела и соответствующей ресурсной базой. Основатели СО АН, и прежде всего Михаил Алексеевич Лаврентьев, сформулировали концепцию Сибирского отделения в соответствии с требованиями эпохи и смогли добиться для её реализации всемерной поддержки государственного руководства.

**И.С. Кузнецов, проф. НГУ**

На снимках:  
— здание Западно-Сибирского филиала АН СССР, 1947 г.;  
— 1-я научная отчётная сессия ЗСФСАН СССР, май 1945 г.;  
— городская выставка по садоводству, организованная Ботаническим садом ЗСФСАН, 1947 г.