

1. КАДРЫ

На состоявшемся в мае 2005 г. годовом Общем собрании Отделения избраны:

членом Президиума СО РАН и председателем Президиума Якутского научного центра д-р геол.-мин. наук Сафронов А.Ф., председателем Президиума Омского научного центра чл.-корр. РАН Лихолобов В.А.;

директорами научных учреждений на очередной срок полномочий – академики Дервянко А.П. (ИАЭТ), Жеребцов Г.А. (ИСЗФ), Пармон В.Н. (ИК); чл.-корр. РАН Фомин В.М. (ИТПМ); д-р биол. наук Седельников В.П. (ЦСБС), д-р техн. наук Слепцов О.И. (ИФТПС) и впервые – д-р мед. наук Глушков А.Н. (ИЭЧ), д-р хим. наук Федин В.П. (ИНХ).

Президиум Отделения за период после годового Общего собрания назначил председателем Президиума Томского научного центра д-ра физ.-мат. наук Псахье С.Г.; директорами научных учреждений акад. Багаева С.Н. (ИЛФ) и д-ра биол. наук Байкова К.С. (ИПА), исполняющими обязанности директора д-ра геогр. наук Антипова А.Н. (ИГСО) и д-ра физ.-мат. наук Ратахина Н.А. (ИСЭ); заместителями директоров по научной работе на очередной срок полномочий – 22 чел. и впервые – 12; руководителями других организаций – д-ра техн. наук Потатуркина О.И. (ЦТТ) и Бабанина В.П. (ЭСХ).

По представлению Президиума Отделения и научных учреждений назначены советниками РАН акад. Кузнецов Ф.А. и чл.-корр. РАН Гаджиев И.М., главным редактором журнала «Автометрия» утвержден чл.-корр. РАН Шалагин А.М.

На 1 января 2006 г. общая численность работающих в Сибирском отделении составила 32 042 чел., в том числе: в научных учреждениях – 24 864 чел., в организациях научного обслуживания – 1776 чел. и в организациях социальной сферы – 5402 чел.

Среди работающих в научных учреждениях Отделения 9105 научных сотрудников, из них 57 действительных членов и 70

членов-корреспондентов РАН (всего в СО РАН состоят 64 академика и 78 членов-корреспондентов РАН), 1728 докторов наук, 4988 кандидатов наук и 2262 научных сотрудника, не имеющих ученой степени. Численность научных сотрудников за отчетный год, несмотря на произошедшее выбытие (Отделение по различным причинам покинули 432 чел., в том числе 67 докторов и 225 кандидатов наук), практически не изменилась, а количество докторов и кандидатов наук увеличилось на 43 и 20 человек соответственно.

Состав работающих в СО РАН и распределение научных сотрудников по научным центрам и объединенным ученым советам приведены в табл. 1–3.

Восполнение научного кадрового потенциала обеспечивалось в основном подготовкой научных кадров высшей квалификации непосредственно в научных учреждениях Отделения.

Сотрудниками Отделения защищено 115 диссертаций на соискание ученой степени доктора наук и 268 – на соискание ученой степени кандидата наук (в 2004 г. соответственно 116 и 304). Подавляющее большинство диссертаций – 83 докторских и 232 кандидатских – рассмотрены в диссертационных советах при научных учреждениях СО РАН. Среди защитивших кандидатские диссертации 193 сотрудника ранее окончили аспирантуру (145 – в возрасте до 30 лет). Средний возраст сотрудников, защитивших докторские диссертации, составил 50,8 года (в 2004 г. – 50,8 года), а кандидатские диссертации – 32,5 года (33,6 года).

Сведения о защите диссертаций сотрудниками Отделения приведены в табл. 4.

В аспирантуру научных учреждений принято 897 чел. (809 – с отрывом от производства), из них 715 – выпускники вузов.

Из аспирантуры выпущено 495 чел. (414 чел. с отрывом от производства и 81 – без отрыва), в том числе с защитой диссертации – 43 чел. (8,7 %) и с представлением диссертации к защите – 211 чел. (42,6 %). До конца отчетного года 21 выпускник аспирантуры защитили диссертации. Для дальнейшей работы в Отделении оставлены 257 выпускников аспирантуры с отрывом от производства, из них 227 приняты на научные должности.

За отчетный год численность аспирантов в Отделении увеличилась и на 01.01.2006 г. составила 2 432 чел. (2 082 чел. – с отрывом от производства), или 26,7 % от штатных научных сотрудников (на 01.01.2005 г. – 25,1 %). В соответствии с целевой программой Отделения оказывалась поддержка 1737 успешно обучающимся аспирантам с отрывом от производства.

На штатные должности приняты 83 выпускника вузов.

Данные о приеме в СО РАН выпускников аспирантуры и высших учебных заведений приведены в табл. 5.

На 01.01.2006 г. научные сотрудники по возрастным группам распределились следующим образом: в возрасте до 39 лет – 2659 чел. (29,2 %), от 40 до 49 лет – 1821 чел. (20 %), от 50 до 59 лет – 2465 чел. (27,1 %), от 60 до 69 лет – 1600 чел. (17,6 %), 70 лет и старше – 560 чел. (6,1 %).

Распределение научных сотрудников по возрастным группам среди объединенных ученых советов представлено в табл. 6.

Средний возраст научных сотрудников составляет 48,8 года (в 2004 г. – 48,5), в том числе: действительных членов – 70,5 года (69,8), членов-корреспондентов РАН – 63,7 года (62,8), докторов наук – 60,0 года (59,8), кандидатов наук – 48,3 года (48,3), научных сотрудников без ученой степени – 40,1 года (39,8).

Распределение докторов и кандидатов наук по возрасту представлено в табл. 7 и 8.

Распределение работающих в СО РАН по научным центрам и отдельным регионам, чел.

Территориальная структура учреждений Отделения	Общая численность работающих на 01.01.2006 г.	В том числе		
		в научных учреждениях, КТИ	в организациях научного обслуживания	в организациях социальной сферы
Новосибирский научный центр	19 723 (-757/3,7)*	14 963 (+51/0,3)	1208 (-87/6,7)	3552 (-721/16,9)
Бурятский научный центр	960 (+6/0,6)	887 (+2/0,2)	20 (+5/33,3)	53 (-1/1,9)
Иркутский научный центр	3646 (-55/1,5)	2879 (-39/1,3)	118 (+6/5,4)	649 (-22/3,3)
Кемеровский научный центр	251 (+18/7,7)	251 (+18/7,7)		
Красноярский научный центр	1816 (-7/0,4)	1400 (-11/0,8)	15	401 (+4/1,0)
Омский научный центр	415 (-2/0,5)	415 (-2/0,5)		
Томский научный центр	2258 (-78/3,3)	1916 (-33/1,7)		342 (-45/11,6)
Тюменский научный центр	165 (-6/3,5)	165 (-6/3,5)		
Якутский научный центр	1965 (-75/3,7)	1508 (-48/3,1)	52 (-5/8,8)	405 (-22/5,2)
Алтайский край	613 (-48/7,3)	250 (+4/1,6)	363 (-52/12,5)	
г. Кызыл	116 (+1/0,9)	116 (+1/0,9)		
г. Чита	114 (-6/5,0)	114 (-6/5,0)		
Всего по СО РАН	32 042 (-1009/3,1)	24 864 (-69/0,3)	1776 (-133/7,0)	5402 (-807/13,0)

*Цифры в скобках – изменение численности за 2005 г. (чел. / %).

Распределение научных сотрудников СО РАН по объединенным ученым советам, чел.

Наименование Объединенного ученого совета	Всего научных сотрудников на 01.01.2006 г.	В том числе					Доля н.с. с ученой степенью, %
		академики	члены-корреспонденты РАН	доктора наук	кандидаты наук	н.с. без ученой степени	
Математика и информатика	829 (+7/0,9)*	7	11	214 (+9/4,4)*	469 (-5/1,1)	128 (+3/2,4)	84,6
Физико-технические науки	1713 (+21/1,2)	10 (+1/11,1)	16	260 (+8/3,2)	855 (+3/0,4)	572 (+9/1,6)	66,6
Механика и энергетика	959 (+1/0,1)	6	8	230 (+2/0,9)	506	209 (-1/0,5)	78,2
Химические науки	1475 (-1/0,1)	10 (-1/9,1)	5	276 (+2/0,7)	851 (+4/0,5)	333 (-6/1,8)	77,4
Науки о жизни	1406 (-1/0,1)	8	8	230 (+9/4,1)	840 (+14/1,7)	320 (-24/7,0)	77,2
Науки о Земле	1913 (-39/2,0)	8 (-1/11,1)	12 (-2/14,3)	358 (+12/3,5)	1044 (+5/0,5)	491(-53/9,7)	74,3
Гуманитарные науки	522 (+8/1,6)	1	5	119 (+2/1,7)	278 (-5/1,8)	119 (+11/10,2)	77,2
Экономические науки	173 (-7/3,9)	1	2	24	87 (+1/1,2)	59 (-8/11,9)	66,0
Научные сотрудники при центрах	115 (-1/0,9)	6	3	17 (-1/5,6)	58 (+3/5,5)	31 (-3/8,8)	73,0
Всего по СО РАН	9105 (-12/0,1)	57 (-1/1,7)	70 (-2/2,7)	1728 (+43/2,6)	4988 (+20/0,4)	2262 (-72/3,1)	75,2

*Цифры в скобках – изменение численности за 2005 г. (чел./%).

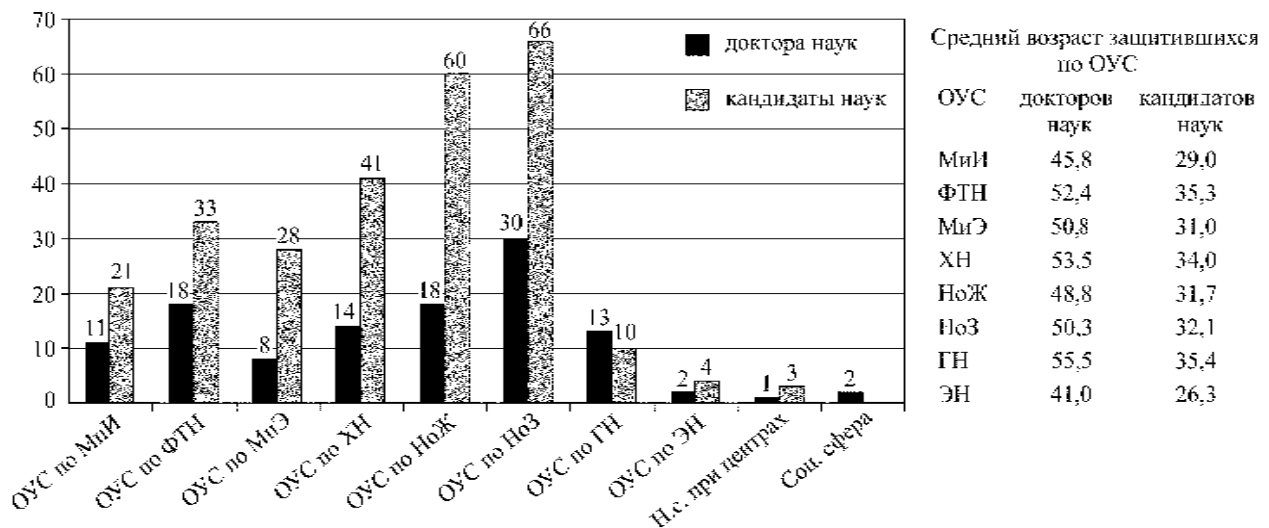
Распределение научных сотрудников СО РАН по научным центрам и отдельным регионам, чел.

Территориальная структура учреждений Отделения	Всего научных сотрудников на 01.01.2006 г.	В том числе					Доля н.с. с ученой степенью, %
		академики	члены-корреспонденты РАН	доктора наук	кандидаты наук	н.с. без ученой степени	
Новосибирский научный центр	5125 (+16/0,3)*	40 (-1/2,4)	51	1023 (+26/2,6)	2758 (+2/0,1)	1253 (-11/0,9)	75,6
Бурятский научный центр	434 (-15/3,3)		4	79 (+4/5,3)	285 (-8/2,7)	66 (-11/14,3)	84,8
Иркутский научный центр	1130 (-21/1,8)	6	5 (-1/16,7)	221	669 (-2/0,3)	229 (-18/7,3)	79,7
Кемеровский научный центр	112 (+7/6,7)			20 (+3/17,6)	73 (+13/21,7)	19 (-9/32,1)	83,0
Красноярский научный центр	619 (+12/2,0)	4	4	137 (+6/4,6)	371 (+10/2,8)	103 (-4/3,7)	83,4
Омский научный центр	122 (-1/0,8)		1	16(-1/5,9)	70 (+4/6,1)	35 (-4/10,3)	71,3
Томский научный центр	711 (+1/0,1)	3	3	110(+3/2,8)	369 (-2/0,5)	226	68,2
Тюменский научный центр	109	1		20(-2/9,1)	39 (-4/9,3)	49 (+6/14,0)	55,0
Якутский научный центр	510 (-12/2,3)	1	2 (-1/33,3)	75	249 (-4/1,6)	183 (-7/3,7)	64,1
Алтайский край	117 (+5/4,5)	2		14(+2/16,7)	54 (+3/5,9)	47	59,8
г. Кызыл	61			6 (+2/50,0)	25 (+6/31,6)	30 (-8/21,1)	50,8
г. Чита	55 (-4/6,8)			7	26 (-2/8,3)	22 (-6/21,4)	60,0
Всего по СО РАН	9105 (-12/0,1)	57 (-1/1,7)	70 (-2/2,7)	1728 (+43/2,6)	4988 (+20/0,4)	2262 (-72/3,1)	75,2

*Цифры в скобках – изменение численности за 2005 г. (чел./%).

Т а б л и ц а 4

Данные о защите сотрудниками СО РАН диссертаций на соискание ученой степени доктора наук и кандидата наук в 2005 г.
(защищено докторских диссертаций – 115, кандидатских – 268)



**Данные о приеме в СО РАН выпускников аспирантуры Отделения и вузов по объединенным
ученым советам, чел.**

Наименование Объединенного ученого совета	Выпускники аспирантуры		Выпускники вузов			
	Всего	из них на научные должности	Всего	из них на научные должности	другие должности	в аспи- рантуру
Научные учреждения, относящиеся к ОУСам:	257	227	780	12	53	715
Математика и информатика	28	23	116		3	113
Физико-технические науки	48	50	134		10	124
Механика и энергетика	32	29	80	1	5	74
Химические науки	35	32	93	2	9	82
Науки о жизни	46	39	111		9	102
Науки о Земле	51	41	174	9	14	151
Гуманитарные науки	16	12	54		2	52
Экономические науки	1	1	18		1	17
Другие организации			18		18	
Всего по СО РАН	257	227	798	12	71	715

Таблица 6

**Распределение научных сотрудников СО РАН по возрастным группам среди объединенных
ученых советов, чел.**

Наименование Объединенного ученого совета	На 01.01.2005 г.						На 01.01.2006 г.					
	Всего	из них					Всего	из них				
		до 39 лет*	40-49 лет	50-59 лет	60-69 лет	70 лет и старше		до 39 лет*	40-49 лет	50-59 лет	60-69 лет	70 лет и старше
Математика и информатика	822	223/27,1	178	257	126	38	829	241/29,1	160	254	132	42
Физико-технические науки	1692	487/28,8	365	473	302	65	1713	504/29,4	331	491	314	73
Механика и энергетика	958	273/28,5	206	261	182	36	959	273/28,5	190	250	199	47
Химические науки	1476	346/23,4	323	444	290	73	1475	354/24,0	291	455	278	97
Науки о жизни	1407	478/34,0	334	300	218	77	1406	486/34,6	320	302	214	84
Науки о Земле	1952	559/28,6	381	503	365	144	1913	555/29,0	359	497	334	168
Гуманитарные науки	514	174/33,8	118	128	66	28	522	180/34,5	116	130	63	33
Экономические науки	180	49/27,2	34	50	38	9	173	42/24,3	33	47	40	11
Научные сотрудники при центрах	116	24/20,7	24	37	26	5	115	24/20,9	21	39	26	5
Всего по СО РАН	9117	2613/ 28,7	1963	2453	1613	475	9105	2659/29,2	1821	2465	1600	560

*В числителе – количество научных сотрудников, в знаменателе – % к общему числу научных сотрудников по ОУСам.

Распределение докторов наук в СО РАН по возрасту
(по состоянию на 01.01.2006 г. докторов наук – 1728 чел.)

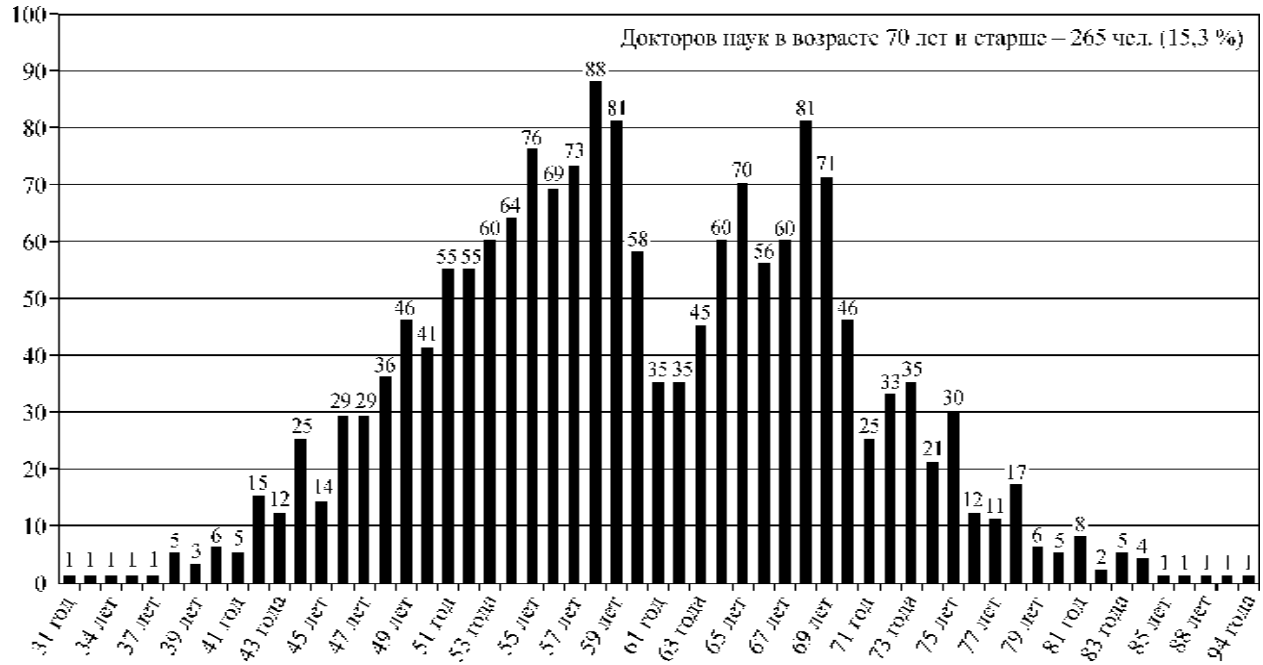


Таблица 8

Распределение кандидатов наук в СО РАН по возрасту
(по состоянию на 01.01.2006 г. кандидатов наук – 4988 чел.)

